

สำเนาฉบับ



ประกาศองค์การบริหารส่วนตำบลเหล่ากลาง เรื่อง การกำหนดโครงสร้างส่วนราชการองค์การบริหารส่วนตำบลเหล่ากลาง

โดยการที่สมควรปรับปรุงการกำหนดโครงสร้างส่วนราชการขององค์การบริหารส่วนตำบลให้เหมาะสมกับภารกิจ ลักษณะหน้าที่ ความรับผิดชอบ ตลอดจนปริมาณงานและคุณภาพของงาน ในสภาพปัจจุบัน คณะกรรมการกลางพนักงานส่วนตำบล ได้ประกาศเปลี่ยนแปลงโครงสร้างส่วนราชการและระดับตำแหน่งของพนักงานส่วนตำบล จากเดิมให้เป็นไปตามขนาดขององค์การบริหารส่วนตำบล คือ ขนาดเล็ก ขนาดกลาง ขนาดใหญ่ แก้ไขให้เป็นไปตามขนาดขององค์การบริหารส่วนตำบล คือ ประเภทสามัญ ประเภทสามัญระดับสูง และประเภทพิเศษ ตามประกาศคณะกรรมการกลางพนักงานส่วนตำบล เรื่อง มาตรฐานทั่วไปเกี่ยวกับโครงสร้างส่วนราชการและระดับตำแหน่งขององค์การบริหารส่วนตำบล (ฉบับที่ ๒) พ.ศ. ๒๕๖๒ และมติ คณะกรรมการพนักงานส่วนตำบลจังหวัดกาฬสินธุ์ ในการประชุมครั้งที่ ๔/๒๕๖๓ เมื่อวันที่ ๒๐ เมษายน ๒๕๖๓ ได้ประกาศ คณะกรรมการพนักงานส่วนตำบลจังหวัดกาฬสินธุ์ เรื่อง หลักเกณฑ์และเงื่อนไขกับโครงสร้างส่วนราชการและระดับตำแหน่งขององค์การบริหารส่วนตำบล (ฉบับที่ ๒) พ.ศ. ๒๕๖๓ เมื่อวันที่ ๓๐ เมษายน ๒๕๖๓ ๒๕๖๓

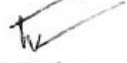
อาศัยอำนาจตามความในมาตรา ๒๖ วรรคเจ็ด ประกอบกับมาตรา ๑๗(๓) และ (๔) แห่งพระราชบัญญัติระเบียบการบริหารงานบุคคลส่วนท้องถิ่น พ.ศ. ๒๕๔๒ ประกอบกับมติคณะกรรมการพนักงานส่วนตำบลจังหวัดกาฬสินธุ์ ในการประชุมครั้งที่ ๔/๒๕๖๓ เมื่อวันที่ ๒๐ เมษายน ๒๕๖๓ กำหนดให้องค์การบริหารส่วนตำบลเหล่ากลาง (ขนาดกลาง) เป็นองค์การบริหารส่วนตำบล ประเภทสามัญ และได้จัดทำโครงสร้างส่วนราชการและระดับตำแหน่งพนักงานส่วนตำบลในแผนอัตรากำลัง ๓ ปี เป็นไปตามเงื่อนไขของประเภทองค์การบริหารส่วนตำบลประเภทสามัญ องค์การบริหารส่วนตำบลเหล่ากลาง จึงกำหนดโครงสร้างส่วนราชการและระดับตำแหน่งตามอำนาจหน้าที่ส่วนราชการขององค์การบริหารส่วนตำบลเหล่ากลาง ดังนี้

ส่วนราชการองค์การบริหารส่วนตำบลเหล่ากลาง ประกอบด้วย

๑. สำนักปลัด (๐๑)
๒. กองคลัง (๐๔)
๓. กองช่าง (๐๕)
๔. กองการศึกษาฯ และวัฒนธรรม (๐๘)

๑. สำนักงานปลัดองค์การบริหารส่วนตำบล

มีหน้าที่ความรับผิดชอบเกี่ยวกับราชการทั่วไปขององค์การบริหารส่วนตำบล และราชการที่ มิได้กำหนดให้เป็นหน้าที่ของกอง หรือส่วนราชการใดในองค์การบริหารส่วนตำบลโดยเฉพาะ รวมทั้งกำกับและเร่งรัดการปฏิบัติราชการของส่วนราชการองค์การบริหารส่วนตำบลให้เป็นไปตามนโยบายแนวทางและแผนการปฏิบัติราชการขององค์การบริหารส่วนตำบล

ศ.ต.ท. 
(ธีระศักดิ์ ไชยวิจิตร)
ปลัดองค์การบริหารส่วนตำบลเหล่ากลาง



สำนักงานปลัดองค์การบริหารส่วนตำบล (รหัสหน่วยงาน ๐๑) จัดแบ่งงานภายในส่วนราชการ ดังนี้

๑. งานบริหารงานทั่วไป
๒. งานนโยบายและแผน
๓. งานบริหารงานบุคคล
๔. งานสวัสดิการและพัฒนาชุมชน
๕. งานป้องกัน
๖. งานส่งเสริมการเกษตรและปศุสัตว์
๗. งานส่งเสริมการท่องเที่ยว
๘. งานอนามัยและสิ่งแวดล้อม

๒. กองคลัง

มีหน้าที่ความรับผิดชอบเกี่ยวกับงานการจ่าย การรับ การนำส่งเงิน การเก็บรักษาเงิน และเอกสารทางการเงิน การตรวจสอบใบสำคัญ ฎีกางานเกี่ยวกับเงินเดือน ค่าจ้าง ค่าตอบแทน เงินบำเหน็จบำนาญ เงินอื่นๆ งานเกี่ยวกับการจัดทำงบประมาณ ฐานะทางการเงิน การจัดสรรเงินต่าง การจัดทำบัญชีทุกประเภท ทะเบียนคุมเงินรายได้และรายจ่ายต่างๆ การควบคุมการเบิกจ่าย งานทำงบทดลองประจำเดือน ประจำปี งานเกี่ยวกับการพัสดุขององค์การบริหารส่วนตำบลและงานอื่นๆ ที่เกี่ยวข้องที่ได้รับมอบหมาย

กองคลัง (รหัสหน่วยงาน ๐๔) จัดแบ่งงานภายในส่วนราชการ ดังนี้

๑. งานการเงิน
๒. งานบัญชี
๓. งานพัฒนาและจัดเก็บรายได้
๔. งานทะเบียนทรัพย์สินและพัสดุ
๕. งานบริหารทั่วไป

๓. กองช่าง

มีหน้าที่ความรับผิดชอบเกี่ยวกับการสำรวจออกแบบการจัดทำข้อมูลทางด้านวิศวกรรม การจัดเก็บและทดสอบคุณภาพวัสดุงานออกแบบและเขียนแบบการตรวจสอบ การก่อสร้าง งานการควบคุมอาคารตามระเบียบกฎหมาย งานแผนการปฏิบัติงานการก่อสร้างและซ่อมบำรุง การควบคุมการก่อสร้างและซ่อมบำรุง งานแผนงานด้านวิศวกรรมเครื่องจักรและยานพาหนะ งานเกี่ยวกับแผนงาน ควบคุม เก็บรักษา การเบิกจ่ายวัสดุอุปกรณ์อะไหล่ น้ำมันเชื้อเพลิง และงานอื่นๆ ที่เกี่ยวข้องและที่ได้รับมอบหมาย

กองช่าง (รหัสหน่วยงาน ๐๕) จัดแบ่งงานในส่วนราชการดังนี้

๑. งานก่อสร้างออกแบบและควบคุม
๒. งานประสานสาธารณูปโภคและผังเมือง
๓. งานบริหารงานทั่วไป

๔. กองการศึกษา ศาสนาและวัฒนธรรม

มีหน้าที่ความรับผิดชอบเกี่ยวกับการจัดการศึกษาขั้นพื้นฐานขององค์การบริหารส่วนตำบลอันได้แก่ การจัดการศึกษาก่อนปฐมวัย การจัดการศึกษาปฐมวัย การจัดการศึกษารับประถมศึกษา งานบริหารจัดการ ศูนย์พัฒนาเด็กเล็ก การเตรียมพร้อมการรับถ่ายโอนการจัดการการศึกษาจากกระทรวงศึกษาธิการ การจัดกิจกรรมพัฒนาเด็กและเยาวชน การจัดกิจกรรมพัฒนาอาชีพเยาวชน การมีส่วนร่วมสนับสนุนส่งเสริมการจัด การศึกษาแก่ สังกัดต่าง ๆ การทำนุบำรุงศาสนา ศิลปวัฒนธรรมและภูมิปัญญาท้องถิ่น และงานอื่น ๆ ที่เกี่ยวข้องและที่ได้รับมอบหมาย

กองการศึกษา ศาสนาและวัฒนธรรม (รหัสหน่วยงาน ๐๕) จัดแบ่งงานในส่วนราชการดังนี้

๑. งานบริหารการศึกษา
๒. งานส่งเสริมการศาสนาและวัฒนธรรม

ประกาศ ณ วันที่ ๑๓ เดือน พฤษภาคม พ.ศ. ๒๕๖๓.

(ลงชื่อ).....

(นายสุข อนุสนธิ์)

นายกองค์การบริหารส่วนตำบลเหล่ากลาง

สำเนาผู้ฉบับ



ประกาศองค์การบริหารส่วนตำบลเหล่ากลาง

เรื่อง การกำหนดโครงสร้างส่วนราชการและระดับตำแหน่งขององค์การบริหารส่วนตำบล

ด้วยคณะกรรมการกลางพนักงานส่วนตำบลได้ประกาศเปลี่ยนแปลงโครงสร้างส่วนราชการและระดับตำแหน่งของพนักงานส่วนตำบลจากเดิมให้เป็นไปตามขนาดขององค์การบริหารส่วนตำบล คือ ขนาดเล็ก ขนาดกลาง และขนาดใหญ่ แก้อไขให้เป็นไปตามประเภทองค์การบริหารส่วนตำบล คือ ประเภทสามัญ ประเภทสามัญระดับสูง และประเภทพิเศษ ตามประกาศคณะกรรมการกลางพนักงานส่วนตำบล เรื่องมาตรฐานทั่วไปเกี่ยวกับโครงสร้างส่วนราชการและระดับตำแหน่งขององค์การบริหารส่วนตำบล (ฉบับที่ ๒) พ.ศ. ๒๕๖๒

ฉะนั้น อาศัยความตามมาตรา ๑๕ ประกอบมาตรา ๒๕ วรรคเจ็ด แห่งพระราชบัญญัติระเบียบบริหารงานบุคคลส่วนท้องถิ่น พ.ศ. ๒๕๔๒ และมีมติคณะกรรมการพนักงานส่วนตำบลจังหวัดกาฬสินธุ์ ในการประชุมครั้งที่ ๔/๒๕๖๓ เมื่อวันที่ ๒๐ เมษายน ๒๕๖๓ กำหนดให้องค์การบริหารส่วนตำบลเหล่ากลาง (ขนาดกลาง) เป็นองค์การบริหารส่วนตำบลประเภทสามัญ และได้จัดทำโครงสร้างส่วนราชการและระดับตำแหน่งพนักงานส่วนตำบลในแผนอัตรากำลัง ๓ ปี เป็นไปตามเงื่อนไขของประเภทองค์การบริหารส่วนตำบลประเภทสามัญแล้ว

ประกาศ ณ วันที่ ๑๓ เดือน พฤษภาคม พ.ศ. ๒๕๖๓

(นายสุข อนุสนธิ์)

นายกองค์การบริหารส่วนตำบลเหล่ากลาง

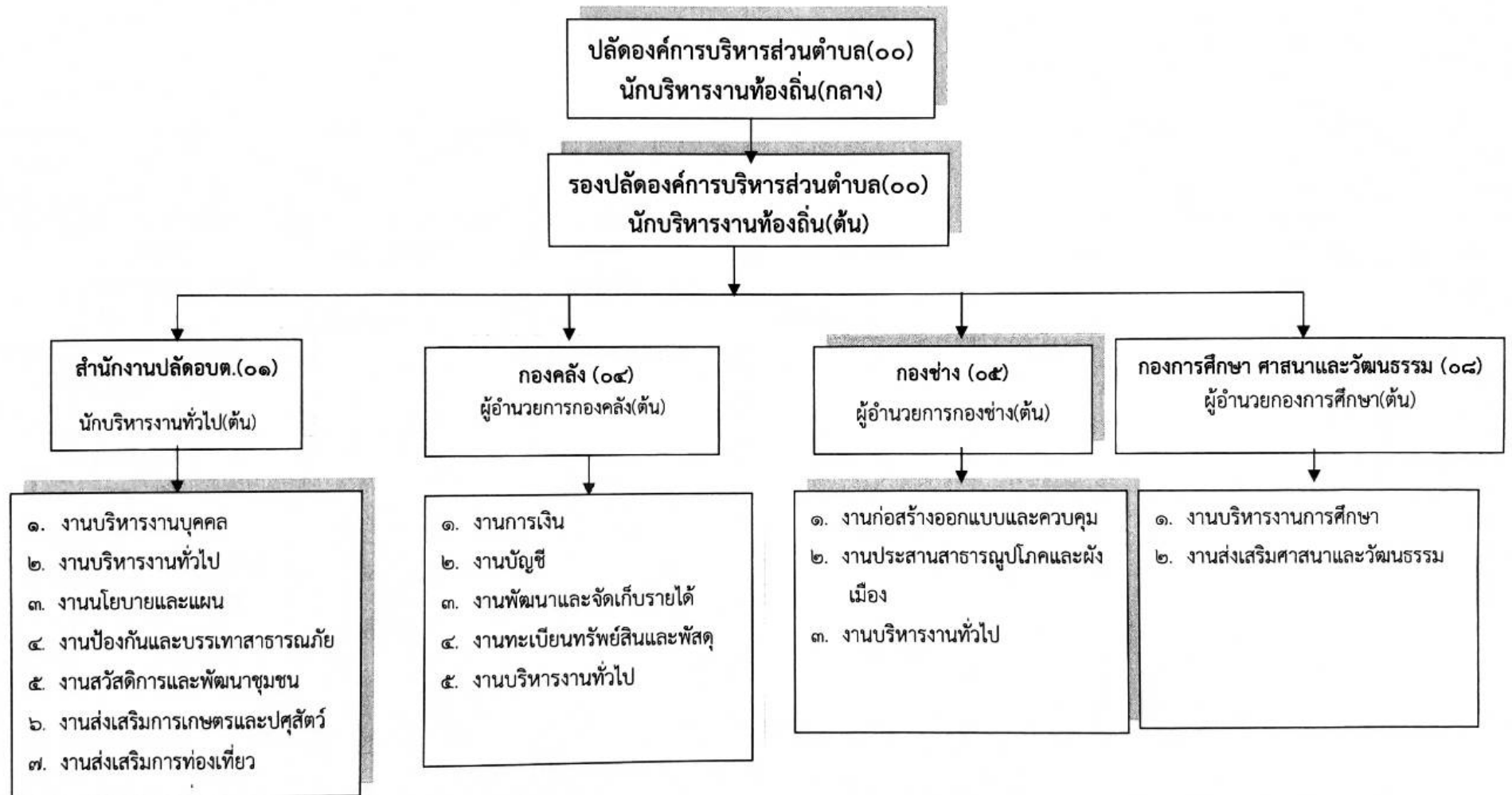
ส.ต.ท.

(ธีระศักดิ์ ไชยวิจิตร)

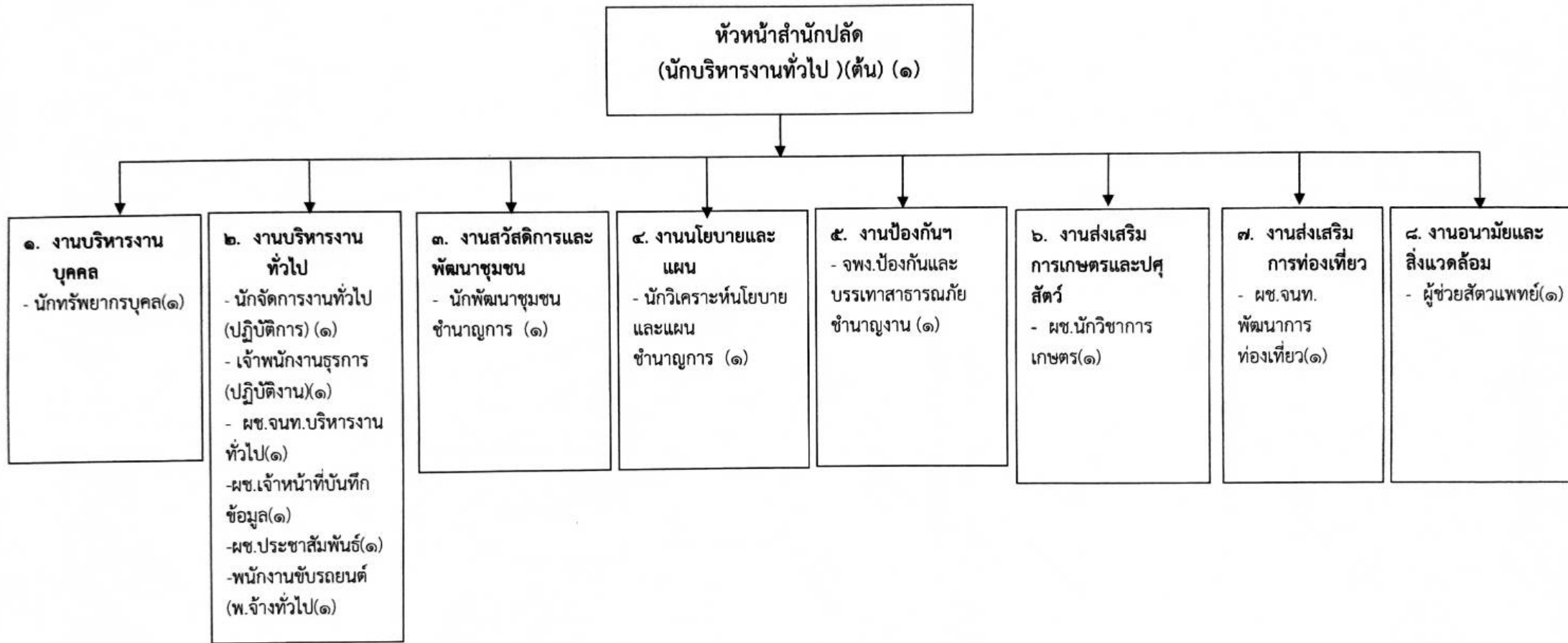
ปลัดองค์การบริหารส่วนตำบลเหล่ากลาง

.....
.....
.....

โครงสร้างการส่วนราชการองค์การบริหารส่วนตำบลเหล่ากลาง ประเภทสามัญ

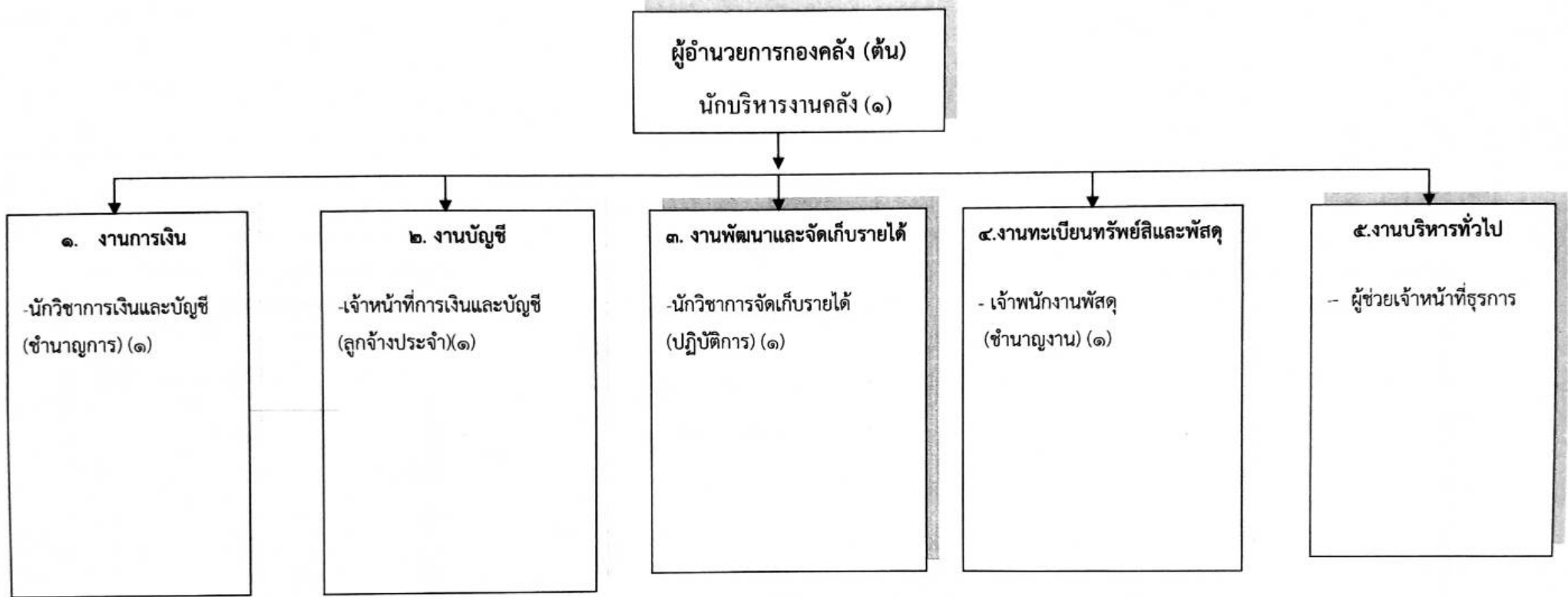


โครงสร้างของสำนักปลัดองค์การบริหารส่วนตำบล (๐๑)



ประเภท	บริหารท้องถิ่น			อำนวยการท้องถิ่น			วิชาการ			ทั่วไป		พนักงานจ้าง ภารกิจ	พนักงานจ้าง ทั่วไป	
	สูง	กลาง	ต้น	สูง	กลาง	ต้น	ชก.พิเศษ	ชก.	ปก.	อาวุโส	ชง.			ปง.
ระดับ														
จำนวนที่มีอยู่						๑		๔			๑	๑	๖	๑
รวม						๑		๔			๑	๑	๖	๑

โครงสร้างองค์กร (๐๔)



ประเภท	บริหารท้องถิ่น			อำนาจการท้องถิ่น			วิชาการ			ทั่วไป			พนักงานจ้างตามภารกิจ	ลูกจ้างประจำ
	สูง	กลาง	ต้น	สูง	กลาง	ต้น	ชก.พิเศษ	ชก.	ปก.	อาวุโส	ชง.	ปง.		
ระดับ														
จำนวนที่มีอยู่						๑		๓			๑		๑	๑
รวม						๑		๓			๑		๑	๑



ประเภท	บริหารท้องถิ่น			อำนาจการท้องถิ่น			วิชาการ			ทั่วไป			ครู		พนักงานจ้าง ตามภารกิจ	ลูกจ้างประจำ	
	สูง	กลาง	ต้น	สูง	กลาง	ต้น	ชก.พิเศษ	ชก.	ปก.	อาวุโส	ชง.	ปจ.	ค.ศ.๑	ค.ศ.๒			
ระดับ																	
จำนวนที่มีอยู่						๑		๑					๗	๑		๔	
รวม						๑		๑					๗	๑		๔	